



สถานการณ์ โรคติดเชื้อไวรัสโคโรนา 2019 Coronavirus Disease 2019 (COVID-19)

ศูนย์บริหารสถานการณ์ โควิด-19 (ศบค.)

วันที่ 7 มกราคม 2564



**สถานการณ์
COVID – 19
ประจำวัน**



รายงานสถานการณ์ COVID-19 ในประเทศไทย

ข้อมูล ณ วันที่ 7 มกราคม 2564

โดย กรมควบคุมโรค กระทรวงสาธารณสุข

ผู้ป่วยรายใหม่วันนี้

+305 ราย
ติดเชื้อในประเทศ 193 ราย
ตรวจคัดกรองเชิงรุก 109 ราย
ผู้เดินทางจากต่างประเทศ 3 ราย

ผู้ป่วยยืนยันสะสม

9,636 ราย
ติดเชื้อในประเทศ 7,551 ราย
ตรวจคัดกรองเชิงรุก 2,684 ราย
ผู้เดินทางจากต่างประเทศ 2,085 ราย
สถานที่กักกันที่รัฐจัดให้ 1,550 ราย

หายป่วยแล้ว

4,521 ราย
เพิ่มขึ้น 103 ราย
ร้อยละ (Percentage) 46.92%

เสียชีวิต

+1 คน
เสียชีวิตสะสม 67 คน
ร้อยละ (Percentage) 0.70%

ประวัติเสี่ยง

ติดเชื้อมาในประเทศ	193 ราย
ค้นหาผู้ติดเชื้อเชิงรุกในชุมชน	109 ราย
ผู้ที่เดินทางมาจากต่างประเทศ และเข้า State Quarantine	2 ราย
จาก รัสเซีย 1 ราย ตุรกี 1 ราย	
ผู้ที่เดินทางมาจากต่างประเทศ จาก เมียนมา 1 ราย	1 ราย
รวม 305 ราย	





ผู้ป่วย รายใหม่ ประเทศไทย วันที่ 7 มกราคม 2564

ประวัติเสี่ยง	จำนวน (ราย)
1. ติดเชื้อในประเทศ	302
1.1 ผู้ป่วยรายใหม่จากระบบเฝ้าระวังและระบบบริการฯ	193
1) ประวัติไปสถานที่เสี่ยงอื่น มีอาชีพเสี่ยง หรือสัมผัสผู้ป่วยก่อนหน้านี้	135
2) อยู่ระหว่างการสอบสวนโรค	58
1.2 การค้นหาผู้ติดเชื้อเชิงรุกในชุมชน	109
2. ติดเชื้อจากต่างประเทศ	3
2.1 ผู้ป่วยที่เดินทางมาจากต่างประเทศ และเข้าสถานกักกันทุกประเภท (Quarantine Facilities)	2
2.2 ผู้ป่วยที่เดินทางมาจากต่างประเทศ	1
รวม	305



ผู้ป่วยรายใหม่ประเทศไทย วันที่ 7 มกราคม 2564 : 305 ราย (ยอดสะสม 9,636 ราย)

1. ติดเชื้อในประเทศ 302 ราย

1.1 ติดเชื้อในประเทศ (ผู้ป่วยรายใหม่ จากระบบเฝ้าระวัง และระบบบริการฯ) 193 ราย

1) ติดเชื้อในประเทศ (ประวัติไปสถานที่เสี่ยงอื่น มีอาชีพเสี่ยง หรือสัมผัสผู้ป่วยก่อนหน้านี้) 215 ราย

จังหวัด	ลักษณะผู้ติดเชื้อ	อาการ	รพ.ที่เข้ารับรักษา
สมุทรสาคร (37 ราย) รายที่ 1 - 37	- เพศชาย 12 ราย อายุ 13 - 59 ปี - เพศหญิง 24 ราย อายุ 12 - 62 ปี - สัญชาติไทย 29 ราย ไม่ระบุ 7 ราย - ไม่ระบุ เพศ สัญชาติ 1 ราย	- ไม่มีอาการป่วย 36 ราย - มีอาการป่วย 1 ราย	- อยู่ระหว่างประสาน (37)
กรุงเทพมหานคร (1 ราย) รายที่ 38	- เพศชาย 1 อายุ 47 ปี สัญชาติไทย	- มีอาการป่วย	- รพ.ราชวิถี (1)
พระนครศรีอยุธยา (2 ราย) รายที่ 39 - 40	- เพศชาย 2 ราย อายุ 31, 49 ปี - สัญชาติไทย 2 ราย	- ไม่มีอาการป่วย 2 ราย	- รพ.บางไทร (1) - รพ.ผักไห่ (1)
สุพรรณบุรี (1 ราย) รายที่ 41	- เพศชาย อายุ 35 ปี สัญชาติไทย	- ไม่มีอาการป่วย	- รพ.เจ้าพระยารามราช (1)
อ่างทอง (1 ราย) รายที่ 42	- เพศชาย อายุ 61 ปี สัญชาติไทย	- มีอาการป่วย	- รพ.เอกชน จ.อ่างทอง (1)
สิงห์บุรี (2 ราย) รายที่ 43 - 44	- เพศชาย 2 ราย อายุ 30, 57 ปี สัญชาติไทย 2 ราย	- มีอาการป่วย 2 ราย	- รพ.สิงห์บุรี (2)
ลพบุรี (1 ราย) รายที่ 45	- เพศชาย 1 อายุ 41 ปี สัญชาติไทย	- มีอาการป่วย	- รพ.พระนารายณ์มหาราช (1)



ผู้ป่วยรายใหม่ประเทศไทย วันที่ 7 มกราคม 2564 : 305 ราย (ยอดสะสม 9,636 ราย)

1) ติดเชื้อในประเทศ (ประวัติไปสถานที่เสี่ยงอื่น มีอาชีพเสี่ยง หรือสัมผัสผู้ป่วยก่อนหน้านี้) 215 ราย (ต่อ)

จังหวัด	ลักษณะผู้ติดเชื้อ	อาการ	รพ.ที่เข้ารับรักษา
ขอนแก่น (1 ราย) รายที่ 46	- เพศชาย อายุ 20 ปี สัญชาติไทย	- มีอาการป่วย	- รพ.ขอนแก่น
นครปฐม (3 ราย) รายที่ 47 – 49	- เพศหญิง 3 ราย อายุ 20, 53, 54 ปี - สัญชาติไทย 3 ราย	- ไม่มีอาการป่วย 1 ราย - มีอาการป่วย 2 ราย	- รพ.นครปฐม (2) - รพ.ดอนตูม (1)
ปทุมธานี (6 ราย) รายที่ 50 – 55	- เพศชาย 5 ราย อายุ 32, 38, 38, 39, 48 ปี - เพศหญิง 1 ราย อายุ 36 ปี - สัญชาติไทย 2 ราย เมียนมา 4 ราย	- ไม่มีอาการป่วย 5 ราย - มีอาการป่วย 1 ราย	- รพ.ธรรมศาสตร์เฉลิมพระเกียรติ (1) - รพ.ลาดหลุมแก้ว (4) - รพ.ประจักษ์ศิลปาคม (1)
อ่างทอง (1 ราย) รายที่ 56	- เพศชาย อายุ 45 ปี สัญชาติไทย	- มีอาการป่วย	- รพ.เอกชน จ.อ่างทอง (1)
ลพบุรี (1 ราย) รายที่ 57	- เพศหญิง อายุ 67 ปี สัญชาติไทย	- มีอาการป่วย	- รพ.โคกสำโรง
ราชบุรี (1 ราย) รายที่ 58	- เพศชาย อายุ 73 ปี สัญชาติไทย	- ไม่มีอาการป่วย	- รพ.โพธาราม
พระนครศรีอยุธยา (1 ราย) รายที่ 59	- เพศชาย อายุ 39 ปี สัญชาติไทย	มีอาการป่วย	- รพ.วังน้อย
เชียงใหม่ (2 ราย) รายที่ 60 – 61	- เพศหญิง 2 ราย อายุ 37, 50 ปี - สัญชาติไทย 2 ราย	- มีอาการป่วย 2 ราย	- รพ.นครพิงค์ (2)



ผู้ป่วยรายใหม่ประเทศไทย วันที่ 7 มกราคม 2564 : 305 ราย (ยอดสะสม 9,636 ราย)

1) ติดเชื้อในประเทศ (ประวัติไปสถานที่เสี่ยงอื่น มีอาชีพเสี่ยง หรือสัมผัสผู้ป่วยก่อนหน้านี้) 215 ราย (ต่อ)

จังหวัด	ลักษณะผู้ติดเชื้อ	อาการ	รพ.ที่เข้ารับรักษา
สมุทรสาคร (3 ราย) รายที่ 62 – 64	- เพศชาย 2 ราย อายุ 20, 47 ปี - เพศหญิง 1 ราย อายุ 40 ปี - สัญชาติไทย 3 ราย	- ไม่มีอาการป่วย 1 ราย - มีอาการป่วย 2 ราย	- รพ.เอกชน จ.สมุทรสาคร (2) - อยู่ระหว่างประสาน (1)
กรุงเทพมหานคร (46 ราย) รายที่ 65 – 110	- เพศชาย 27 ราย อายุ 15 - 71 ปี - เพศหญิง 19 ราย อายุ 20 - 63 ปี - สัญชาติไทย 38 ราย ญี่ปุ่น 4 ราย เมียนมา 3 ราย ลาว 1 ราย	- ไม่มีอาการป่วย 12 ราย - มีอาการป่วย 34 ราย	- รพ.กลาง (1) รพ.จุฬาลงกรณ์ (12) - รพ.ราชวิถี (1) รพ.วชิรพยาบาล (8) - รพ.เอกชน กทม. (22) - อยู่ระหว่างประสาน (2)
สมุทรปราการ (25 ราย) รายที่ 111 – 135	- เพศชาย 12 ราย อายุ 3 - 66 ปี - เพศหญิง 13 ราย อายุ 21 - 58 ปี - สัญชาติไทย 24 ราย เมียนมา 1 ราย	- ไม่มีอาการป่วย 7 ราย - มีอาการป่วย 18 ราย	- รพ.รามมาจักษ์รินถุบดินทร์ (1) - รพ.สมุทรปราการ (6) - รพ.เอกชน จ.สมุทรปราการ (12) - อยู่ระหว่างประสาน (6)



ผู้ป่วยรายใหม่ประเทศไทย วันที่ 7 มกราคม 2564 : 305 ราย (ยอดสะสม 9,636 ราย)

2) ติดเชื้อในประเทศ (อยู่ระหว่างการสอบสวนโรค) 58 ราย

สุพรรณบุรี (1 ราย) รายที่ 136	อยู่ระหว่างการสอบสวนโรค
ขอนแก่น (1 ราย) รายที่ 137	อยู่ระหว่างการสอบสวนโรค
กรุงเทพมหานคร (2 ราย) รายที่ 138 – 139	อยู่ระหว่างการสอบสวนโรค
จันทบุรี (8 ราย) รายที่ 140 – 147	อยู่ระหว่างการสอบสวนโรค
ชลบุรี (27 ราย) รายที่ 148 – 174	อยู่ระหว่างการสอบสวนโรค
ตราด (1 ราย) รายที่ 175	อยู่ระหว่างการสอบสวนโรค
ระยอง (13 ราย) รายที่ 176 - 188	อยู่ระหว่างการสอบสวนโรค
สมุทรปราการ (5 ราย) รายที่ 189 – 193	อยู่ระหว่างการสอบสวนโรค

1.2 การคัดกรองเชิงรุกในชุมชน (มากกว่าร้อยละ 90 ติดเชื้อไม่มีอาการ) 109 ราย

จังหวัด	ลักษณะผู้ติดเชื้อ	ผลตรวจทางห้องปฏิบัติการ
สมุทรสาคร (109 ราย) รายที่ 194 – 302	- คนไทย จำนวน 2 ราย - ต่างด้าว จำนวน 107 ราย	ตรวจพบสารพันธุกรรมของโรคโควิด 19 รอยืนยันผลการสอบสวนโรค



ผู้ป่วยรายใหม่ประเทศไทย วันที่ 7 มกราคม 2564 : 305 ราย (ยอดสะสม 9,636 ราย)

2. ติดเชื้อจากต่างประเทศ 3 ราย

2.1 ผู้เดินทางมาจากต่างประเทศ 2 ราย

ประเทศต้นทาง	เดินทางมาถึงไทย	ลักษณะผู้ติดเชื้อ	การตรวจหาเชื้อ	เข้าพัก / รพ.
รัสเซีย (1 ราย) รายที่ 303	26 ธ.ค. 63	เพศหญิง อายุ 34 ปี สัญชาติรัสเซีย อาชีพ ไม่ระบุ	1 ม.ค. 64 (Day 6) ผลพบเชื้อ ไม่มีอาการ	ASQ กทม./ รพ.เอกชน กทม.
ตุรกี (1 ราย) รายที่ 304	24 ธ.ค. 63	เพศหญิง อายุ 37 ปี สัญชาติไทย อาชีพ พนักงานนวด	3 ม.ค. 64 (Day 10) ผลพบเชื้อ ไม่มีอาการ	SQ กทม./ สถาบันประสาทวิทยา

2.2 ผู้เดินทางมาจากต่างประเทศ 1 ราย

ประเทศต้นทาง	เดินทางมาถึงไทย	ลักษณะผู้ติดเชื้อ	การตรวจหาเชื้อ	เข้าพัก / รพ.
เมียนมา (1 ราย) รายที่ 305	4 ม.ค. 64 เข้าประเทศไทยตามเส้นทางธรรมชาติ	เพศหญิง อายุ 27 ปี สัญชาติไทย อาชีพ พนักงานสถานบันเทิง	5 ม.ค. 64 (Day 1) ผลพบเชื้อ มีอาการไข้ ไอบางครั้ง อ่อนเพลีย	รพ.แม่สอด

จำนวนผู้ป่วยใหม่รายวัน และผู้ป่วยที่หายป่วยแล้ว จากโรคติดเชื้อไวรัสโคโรนา 2019 รายวัน ประเทศไทย

จำนวนผู้ป่วย/ผู้ติดเชื้อ (รพ.) (ราย)

วันที่ 1 ธันวาคม พ.ศ. 2563 ถึงวันที่ 7 มกราคม 2564

จำนวนผู้ป่วย/ผู้ติดเชื้อ
ค้นหาในชุมชน (ราย)

พบการระบาดใน กรุงเทพฯ

พบการระบาด
ใน จ.นนทบุรี

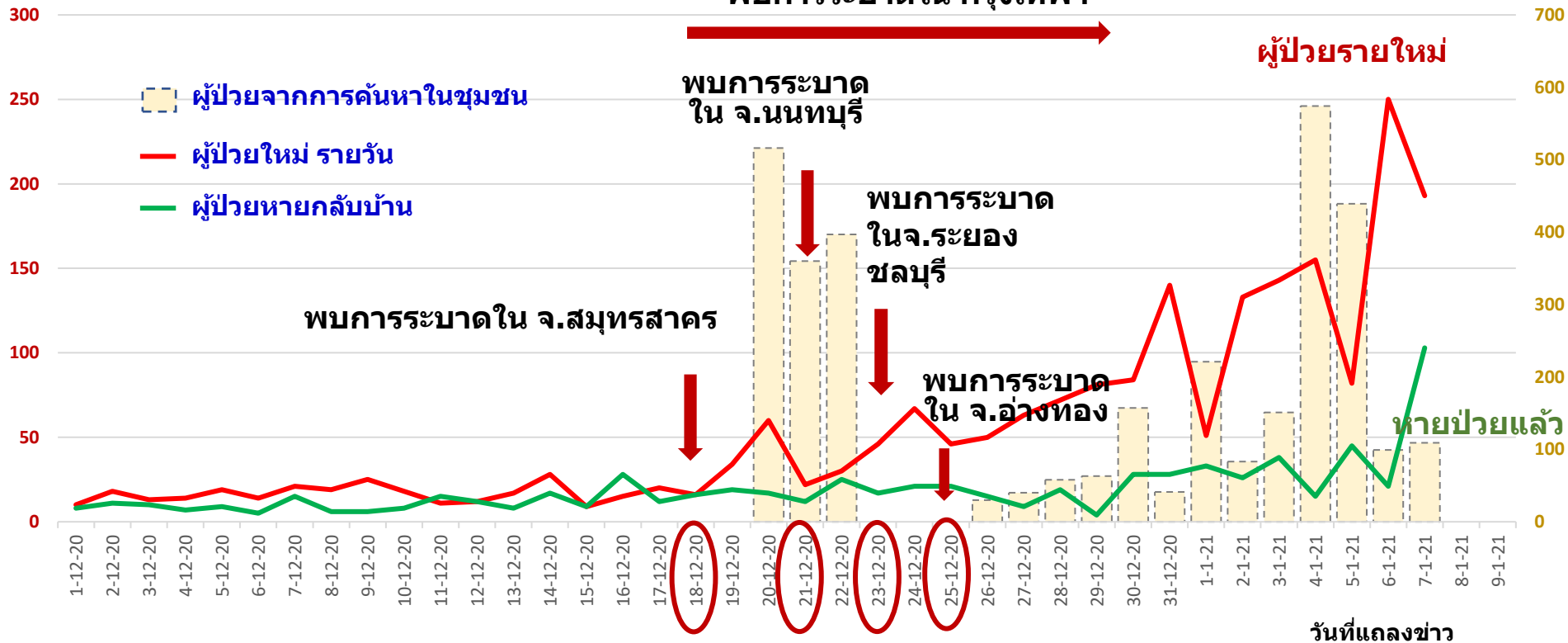
พบการระบาด
ในจ.ระยอง
ชลบุรี

พบการระบาดใน จ.สมุทรสาคร

พบการระบาด
ใน จ.อ่างทอง

ผู้ป่วยรายใหม่

หายป่วยแล้ว





จำนวนผู้ติดเชื้อโควิดในประเทศไทยใหม่ และสะสมวันที่ 15 ธ.ค. 63 – 7 ม.ค. 64

ที่	จังหวัด	1-Jan	2-Jan	3-Jan	4-Jan	5-Jan	6-Jan	7-Jan	รวม (ราย)	Cluster สมุทรสาคร	Cluster ระยอง	NA
	รวม	272	214	294	729	521	349	303	5,171	3,258	472	1,441
1	สมุทรสาคร	104	67	55	541	470	67	146	3,084	2,932	-	152
2	ชลบุรี	51	32	62	35	-	80	27	443	2	61	380
3	ระยอง	37	27	43	42	-	44	13	420	-	351	69
4	กรุงเทพมหานคร	21	18	19	28	15	33	49	327	91	3	233
5	จันทบุรี	29	10	68	27	-	35	8	192	-	37	155
6	สมุทรปราการ	13	23	8	20	-	44	33	184	33	2	149
7	นนทบุรี	-	25	6	1	20	2	-	104	18	1	85
8	นครปฐม	1	2	-	2	1	2	3	70	38	-	32
9	ปทุมธานี	2	3	-	9	-	4	6	37	10	1	26
10	ตราด	7	-	12	2	-	6	1	32	-	8	24
11	อ่างทอง	1	2	9	12	-	-	2	27	1	-	26
12	เพชรบุรี	-	-	-	1	1	-	-	24	15	-	9
13	ราชบุรี	-	1	5	-	-	5	1	21	13	-	8
14	สมุทรสงคราม	-	-	1	2	-	4	-	19	13	-	6
15	ฉะเชิงเทรา	1	-	-	-	-	2	-	15	11	-	4



จำนวนผู้ติดเชื้อโควิดในประเทศไทยใหม่ และสะสมวันที่ 15 ธ.ค. 63 – 7 ม.ค. 64

ที่	จังหวัด	1-Jan	2-Jan	3-Jan	4-Jan	5-Jan	6-Jan	7-Jan	รวม (ราย)	Cluster สมุทรสาคร	Cluster ระยอง	NA
16	พระนครศรีอยุธยา	-	1	-	1	2	2	3	15	4	1	10
17	ตาก	-	1	-	-	-	-	1	14	-	1	13
18	สระบุรี	-	-	-	-	-	-	-	11	8	-	3
19	สุราษฎร์ธานี	-	-	-	1	6	2	-	10	2	-	8
20	นครราชสีมา	-	-	-	-	-	2	-	9	7	-	2
21	พิจิตร	-	-	-	3	-	2	-	9	4	-	5
22	ชัยนาท	-	1	-	1	-	-	-	8	7	-	1
23	ปราจีนบุรี	-	-	-	-	-	5	-	7	2	-	5
24	ชัยภูมิ	-	-	-	-	-	-	-	7	7	-	-
25	กระบี่	-	-	-	-	-	-	-	6	6	-	-
26	ลพบุรี	-	-	-	-	-	3	2	6	1	-	5
27	เชียงใหม่	-	-	2	-	-	1	2	6	-	1	5
28	สุรินทร์	1	-	-	-	1	2	-	5	2	-	3
29	สิงห์บุรี	-	-	-	-	3	-	2	5	0	-	5
30	ขอนแก่น	-	-	-	-	-	-	2	5	3	-	2



จำนวนผู้ติดเชื้อโควิดในประเทศไทยใหม่ และสะสมวันที่ 15 ธ.ค. 63 – 7 ม.ค. 64

ที่	จังหวัด	1-Jan	2-Jan	3-Jan	4-Jan	5-Jan	6-Jan	7-Jan	รวม (ราย)	Cluster สมุทรสาคร	Cluster ระยอง	NA
31	สุพรรณบุรี	-	1	-	-	1	-	2	5	1	-	4
32	กาญจนบุรี	-	-	1	-	-	2	-	4	-	1	3
33	นครนายก	-	-	-	-	-	0	-	3	2	-	1
34	ลำปาง	-	-	2	-	-	0	-	3	0	1	2
35	อุตรดิตถ์	-	-	-	-	-	-	-	3	2	-	1
36	ภูเก็ต	-	-	-	-	-	-	-	3	3	-	-
37	สระแก้ว	2	-	-	-	-	-	-	2	-	2	-
38	อุบลราชธานี	1	-	-	-	-	-	-	2	1	-	1
39	อำนาจเจริญ	-	-	1	-	-	-	-	2	-	1	1
40	นครสวรรค์	-	-	-	-	-	-	-	2	2	-	-
41	กำแพงเพชร	-	-	-	-	-	-	-	2	2	-	-
42	นครศรีธรรมราช	-	-	-	-	-	-	-	2	2	-	-
43	สงขลา	-	-	-	-	-	-	-	2	2	-	-
44	สตูล	-	-	-	-	-	-	-	2	1	-	1
45	อุดรธานี	-	-	-	-	-	-	-	1	1	-	-



จำนวนผู้ติดเชื้อโควิดในประเทศไทยใหม่ และสะสมวันที่ 15 ธ.ค. 63 – 7 ม.ค. 64

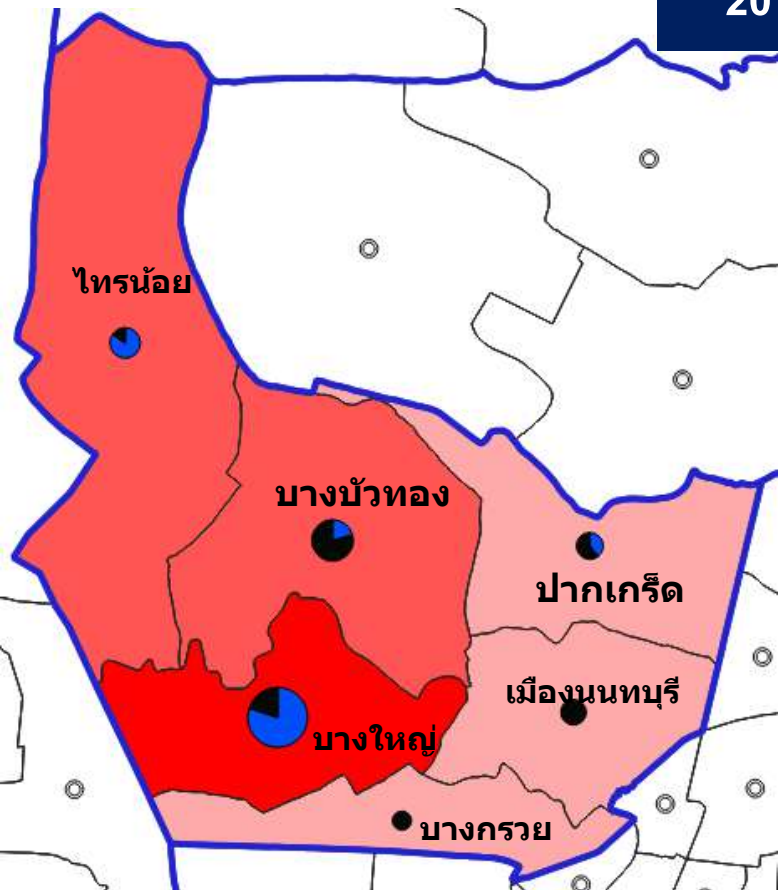
ที่	จังหวัด	1-Jan	2-Jan	3-Jan	4-Jan	5-Jan	6-Jan	7-Jan	รวม (ราย)	Cluster สมุทรสาคร	Cluster ระยอง	NA
46	เลย	-	-	-	-	-	-	-	1	1	-	-
47	หนองคาย	-	-	-	-	-	-	-	1	1	-	-
48	มหาสารคาม	-	-	-	-	-	-	-	1	1	-	-
49	ลำพูน	1	-	-	-	-	-	-	1	1	-	-
50	น่าน	-	-	-	-	1	-	-	1	-	-	1
51	สุโขทัย	-	-	-	-	-	-	-	1	1	-	-
52	เพชรบูรณ์	-	-	-	-	-	-	-	1	1	-	-
53	ประจวบคีรีขันธ์	-	-	-	1	-	-	-	1	-	-	1
54	ระนอง	-	-	-	-	-	-	-	1	1	-	-
55	ตรัง	-	-	-	-	-	-	-	1	1	-	-
56	นราธิวาส	-	-	-	-	-	-	-	1	1	-	-



แผนที่แสดงการกระจายตัวของผู้ป่วย/ผู้ติดเชื้อ พื้นที่จังหวัดนนทบุรี

20 ธ.ค. 63 – 6 ม.ค. 64

รวม 6 อำเภอ



สัญชาติ

■ ต่างชาติ

■ ไทย

จำนวนผู้ป่วย

□ 0

□ 1-10

□ 10-25

□ 25-50



1



1.1

อำเภอ	ไทย	ต่างชาติ	จำนวนผู้ป่วย
บางใหญ่	10	40	50
บางบัวทอง	19	5	24
ไทรน้อย	2	11	13
ปากเกร็ด	6	4	10
เมืองนนทบุรี	9	0	9
บางกรวย	5	0	5
รวม	60	51	111

ประวัติเสี่ยง

- ตลาด 58 ราย
- สมุทรสาคร 21 ราย
- สัมผัสกับผู้ป่วย 9 ราย
- สถานบันเทิง 6 ราย
- ระยอง 2 ราย
- อื่น ๆ 15 ราย

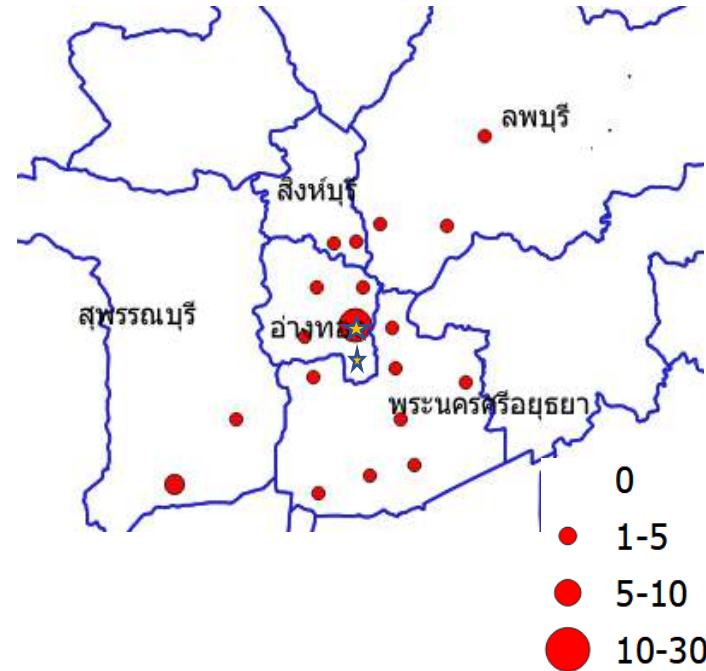


แผนที่แสดงการกระจายตัวของผู้ป่วย/ผู้ติดเชื้อมีประวัติเชื่อมโยง cluster บ่อนไก่

วันที่ 1 – 6 มกราคม 2564

จาก 38 → 88 ราย

รวม 5 จังหวัด



★ บ่อนไก่จังหวัดอ่างทอง

- อำเภอเมือง
- อำเภอป่าโมก

จังหวัด

จำนวนผู้ป่วย
(ราย)

อ่างทอง

50

พระนครศรีอยุธยา

15

สุพรรณบุรี

13

ลพบุรี

6

สิงห์บุรี

4

รวม

88



สถานการณ์ COVID-19 ทั่วโลก 216 ประเทศ 2 เขตบริหารพิเศษ 2 เรือสำราญ

Confirmed 87,636,539
+781,103

Severe 108,031
+15 (0.1%)

Recovered 63,129,003
+522,199 (72.0%)

Deaths 1,890,791
+14,126 (2.2%)

PLACES		CONFIRMED	NEW CASES	DEATHS	ACTIVE CASES	PLACES		CONFIRMED	NEW CASES	DEATHS	ACTIVE CASES
1	USA	21,857,616	260,973	369,990(4,100)	8,463,484	11	Colombia	1,719,771	16,805	44,723(297)	105,470
2	India	10,395,938	20,460	150,372(221)	229,403	12	Argentina	1,676,171	13,441	43,976(191)	158,147
3	Brazil	7,874,539	62,532	199,043(1,266)	638,966	13	Mexico	1,479,835	11,271	129,987(1,065)	229,880
4	Russia	3,308,601	24,217	59,951(445)	562,927	14	Poland	1,344,763	14,151	30,055(553)	226,964
5	UK	2,836,801	62,322	77,346(1,041)	1,413,631	15	Iran	1,261,903	6,283	55,830(82)	165,552
6	France	2,705,618	25,379	66,565(283)	2,440,297	16	South Africa	1,149,591	21,832	30,524	189,828
7	Turkey	2,283,931	13,830	22,070(191)	97,821	17	Ukraine	1,090,496	6,911	19,357(228)	309,241
8	Italy	2,201,945	20,331	76,877(548)	568,712	18	Peru	1,024,432	2,414	37,991(66)	23,875
9	Spain	1,982,544	0	51,430	N/A	19	Netherlands	841,163	7,099	11,999(173)	N/A
10	Germany	1,841,228	26,651	38,199(1,019)	352,029	20	Indonesia	788,402	8,854	23,296(187)	112,593

129 Thailand 9,636 (+305) cases 67(+1) Deaths

(ข้อมูล ณ วันที่ 7 มกราคม 2564 เวลา 10.00 น.)

ที่มา : worldometers



สถานการณ์ COVID-19 ทั่วโลก 216 ประเทศ 2 เขตบริหารพิเศษ 2 เรือสำราญ

PLACES	CONFIRMED	NEW CASES	DEATHS	ACTIVE CASES
21 Czechia	776,967	17,278	12,436(90)	126,348
22 Romania	654,007	5,719	16,299(121)	50,944
23 Belgium	652,735	1,848	19,827(77)	587,605
24 Canada	626,800	8,154	16,369(136)	79,204
25 Chile	625,483	2,382	16,816(28)	17,586
26 Iraq	599,965	839	12,865(9)	37,754
27 Bangladesh	518,898	978	7,687(17)	47,731
28 Pakistan	492,594	2,118	10,461(52)	33,740
29 Philippines	480,737	1,047	9,347(26)	22,690
30 Switzerland	470,789	4,808	8,109(91)	145,080
31 Sweden	469,748	0	8,985	N/A
32 Israel	463,448	7,309	3,529(34)	61,551
33 Morocco	447,081	1,642	7,618(37)	20,719
34 Portugal	446,606	10,027	7,377(91)	87,004
35 Austria	372,190	2,469	6,525(68)	20,691

PLACES	CONFIRMED	NEW CASES	DEATHS	ACTIVE CASES
36 Saudi Arabia	363,377	118	6,272(7)	2,206
37 Serbia	352,120	2,882	3,444(39)	317,140
38 Hungary	331,768	2,047	10,198(118)	142,029
39 Jordan	302,856	1,553	3,955(15)	16,174
40 Panama	264,956	5,186	4,283(45)	52,053
41 Nepal	263,193	409	1,899(6)	5,133
42 Japan	252,317	4,357	3,719(64)	41,559
43 Georgia	233,879	1,800	2,666(20)	7,937
44 Azerbaijan	222,200	799	2,818(26)	17,786
45 UAE	218,766	2,067	689(4)	22,557
46 Ecuador	217,377	1,294	14,146(43)	12,881
47 Croatia	216,286	1,896	4,223(44)	6,985
48 Bulgaria	206,392	1,002	7,961(59)	69,642
49 Belarus	204,958	1,855	1,480(9)	17,084
50 Lebanon	199,925	4,166	1,550(21)	61,809

(ข้อมูล ณ วันที่ 7 มกราคม 2564 เวลา 10.00 น.)

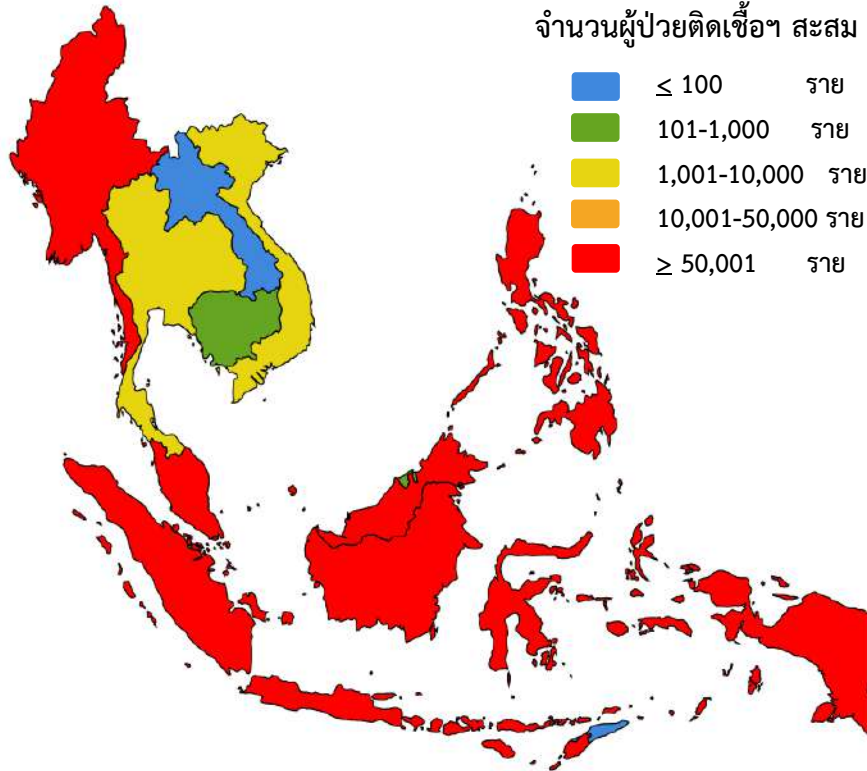
ที่มา : worldometers



สถานการณ์ COVID-19 ประเทศในทวีปเอเชีย

ประเทศในเอเชียพบผู้ป่วยอย่างต่อเนื่อง ได้แก่

อินเดีย อินโดนีเซีย ปากีสถาน ญี่ปุ่น บังคลาเทศ ฟิลิปปินส์ เมียนมา



	PLACES	CONFIRMED	NEW CASES	DEATHS	ACTIVE CASES
2	India	10,395,938	20,460	150,372(221)	229,403
20	Indonesia	788,402	8,854	23,296(187)	112,593
27	Bangladesh	518,898	978	7,687(17)	47,731
28	Pakistan	492,594	2,118	10,461(52)	33,740
29	Philippines	480,737	1,047	9,347(26)	22,690
42	Japan	252,317	4,357	3,719(64)	41,559
69	Myanmar	128,178	594	2,785(19)	13,992
71	Malaysia	125,438	2,593	513(4)	24,347
86	S. Korea	66,686	839	1,046(20)	17,991
88	Singapore	58,780	31	29	210
130	Thailand	9,636	305	67(1)	5,048
171	Vietnam	1,505	1	35	117
190	Cambodia	385	1	0	23
196	Brunei	172	0	3	20
205	Laos	41	0	0	1

The background features the colors of the Thai flag (red, white, blue, white, red) arranged in horizontal stripes. A large, semi-transparent white circle is centered on the page, partially overlapping the blue stripe. In the top-left corner, there is a small orange horizontal bar. The text is positioned on the left side of the page.

**จากที่ประชุม
ศบค.**

ข้อกำหนด ออกตามความในมาตรา 9

แห่งพระราชกำหนดการบริหารราชการในสถานการณ์ฉุกเฉิน พ.ศ. 2548 (ฉบับที่ 17)

หน้า ๑
เล่ม ๑๑๘ ตอนพิเศษ ๔ ง ราชกิจจานุเบกษา ๖ มกราคม ๒๕๖๔

ข้อกำหนด

ออกตามความในมาตรา ๙ แห่งพระราชกำหนด
การบริหารราชการในสถานการณ์ฉุกเฉิน พ.ศ. ๒๕๔๘
(ฉบับที่ ๑๗)

ตามที่ให้มีประกาศสถานการณ์ฉุกเฉินในทุกเขตท้องที่ทั่วราชอาณาจักรตั้งแต่วันที่ ๒๖ มีนาคม พ.ศ. ๒๕๖๓ และต่อมาได้ขยายระยะเวลาการบังคับใช้ประกาศสถานการณ์ฉุกเฉินดังกล่าวเป็นคราว ๆ ออกไปอย่างต่อเนื่อง

เพื่อกำหนดมาตรการต่าง ๆ ที่จำเป็นในการระงับยับยั้งการระบาดระลอกใหม่ของโรคติดเชื้อไวรัสโคโรนา 2019 ซึ่งระบาดแบบกลุ่มก้อนในเขตหลายเขตพื้นที่ของประเทศไทย เฉพาะในเขตพื้นที่ควบคุมสูงสุดที่จำเป็นคือมีมาตรการที่เข้มงวดเพื่อสกัดกั้นและยับยั้งการแพร่ระบาดอย่างรวดเร็วและเด็ดขาด ทั้ง ๆ ที่ประชาชนส่วนใหญ่ได้พร้อมใจร่วมปฏิบัติตามมาตรการป้องกันโรคโดยตลอด อาทิ ออกจากสถานที่สาธารณะในเวลา ๒๒.๐๐ น. และพระราชกำหนดการบริหารราชการในสถานการณ์ฉุกเฉิน พ.ศ. ๒๕๔๘ และมาตรา ๑๑ แห่งพระราชบัญญัติระเบียบบริหารราชการแผ่นดิน พ.ศ. ๒๕๔๗ นายกรัฐมนตรีจึงออกข้อกำหนดและข้อปฏิบัติในส่วนราชการที่เกี่ยวข้อง ดังนี้

ข้อ ๑ การกระชับการบังคับใช้มาตรการป้องกันโรค ให้พนักงานเจ้าหน้าที่ เจ้าพนักงานควบคุมโรคติดต่อ และผู้ดูแลรับผิดชอบสถานที่ กิจกรรม หรือกิจการต่าง ๆ ดำเนินการเพื่อให้ผู้ให้บริการ ผู้เดินทาง และประชาชนทั่วไปปฏิบัติตามมาตรการป้องกันโรคอย่างเคร่งครัด ด้วยการรักษาระยะห่าง การสวมหน้ากากหรือหน้ากากอนามัย การล้างมือ การตรวจวัดอุณหภูมิร่างกาย และการคัดกรองแบบอิเล็กทรอนิกส์ที่กำหนด ตลอดจนขอความร่วมมือจากประชาชนและสถานที่ที่กำหนดหากอยู่ในข่ายที่ต้องรับการกักกัน

รัฐบาลสนับสนุนให้ประชาชนตัดสินใจและใช้ระบบแอปพลิเคชัน “หมอชนะ” ซึ่งเป็นการพัฒนาและประสานความร่วมมือระหว่างภาคเอกชนและภาครัฐ โดยกรมควบคุมโรคและสำนักงานพัฒนารัฐบาลดิจิทัล (องค์การมหาชน) ซึ่งประชาชนจะได้ประโยชน์จากการได้รับแจ้งข้อมูล ข้อเสนอแนะ การปฏิบัติตามข้อกำหนดเตือนเตือนความเสี่ยงหรือแจ้งจากกรณีติดเชื้อ โดยเฉพาะอย่างยิ่งบุคคลที่อยู่ในเขตพื้นที่สถานการณ์ที่กำหนดเป็นพื้นที่ควบคุมสูงสุดเพื่อให้การดำเนินการสอบสวนโรคและการเฝ้าระวังโรคเป็นไปด้วยความรวดเร็ว ควบคู่กับการใช้แอปพลิเคชัน “ไทยชนะ” เพื่อให้การดำเนินการได้ผลสัมฤทธิ์ด้วยดี

หน้า ๒
เล่ม ๑๑๘ ตอนพิเศษ ๔ ง ราชกิจจานุเบกษา ๖ มกราคม ๒๕๖๔

ข้อ ๒ การยกระดับพื้นที่ควบคุมสูงสุดที่จำเป็นคือมีมาตรการเข้มงวดอย่างยิ่ง ให้พนักงานเจ้าหน้าที่ตรวจลงและควบคุมการใช้ยานพาหนะของประชาชนในการเดินทางทางบกในพื้นที่สถานการณ์ที่กำหนดเป็นพื้นที่ควบคุมสูงสุดและเข้มงวด ซึ่งมีควมเสี่ยงที่จะเกิดการระบาดระลอกใหม่ขึ้น ได้แก่ จังหวัดชลบุรี จังหวัดตราด จังหวัดระยอง และจังหวัดจันทบุรี เชื้อกักและกักยานพาหนะของรถโดยสารประจำทางรวมถึงรถแท็กซี่ โดยให้ตั้งจุดตรวจหรือจุดสกัดเพื่อคัดกรองการเดินทางเข้าออกพื้นที่อย่างเข้มข้น และให้ผู้ใช้ที่อยู่ในเขตพื้นที่ดังกล่าวตัดสินใจใช้ระบบแอปพลิเคชัน “หมอชนะ”

บุคคลที่ประสงค์จะเดินทางออกนอกพื้นที่ควบคุมสูงสุดและเข้มงวดต้องแสดงหลักฐานความจำเป็นโดยแสดงบัตรประจำตัวประชาชนหรือบัตรคนจนอื่น ๆ ควบคู่กับเอกสารรับรองความจำเป็นหรือโดยพนักงานเจ้าหน้าที่ที่เกี่ยวข้องหรือเจ้าหน้าที่ฝ่ายปกครองในพื้นที่ เว้นแต่เป็นบุคคลซึ่งได้ขออนุญาต ทั้งนี้ ให้เป็นไปตามข้อกำหนดที่ศูนย์บริหารสถานการณ์โควิด - 19 กระทรวงมหาดไทยกำหนด

ข้อ ๓ การปราบปรามและโทษผู้กระทำความผิดอันเป็นเหตุให้เกิดการระบาดของโรค รัฐบาลมีเจตจำนงที่จะจริงจังและเด็ดขาดในการดำเนินปราบปรามและเอาโทษผู้กระทำความผิดที่เจ้าหน้าที่ของรัฐ รวมทั้งบุคคลใดก็ตามที่มีส่วนเกี่ยวข้องกับการกักตุนยาเสพติดหรือการนำยาเสพติดได้มากระบวนกรตรวจสอบ การคัดกรองโรค และการกักกั้นติดตามตรวจหาสารเสพติด รวมทั้งการปล่อยปละละเลย ละเว้นการปฏิบัติหน้าที่ ซึ่งอำนาจหรือสมรรถนะที่ผู้กระทำความผิดหรือการกระทำผิดอื่นที่ต่าง ๆ ซึ่งเป็นต้นเหตุของการระบาดของโรคแก่บุคคลในชุมชนและวงกว้าง รวมถึงการละทิ้งหน้าที่ให้เจ้าหน้าที่ผู้มีอำนาจตรวจสอบเพื่อผู้ตรวจหาความผิดตามอำนาจหน้าที่ของตนซึ่งคนของกฎหมายแล้ว รวมทั้งจะได้ผลถึงคณะกรรมการเพื่อทำในดูแลการดำเนินการและแผนมาตรการป้องกันโรคที่กระทรวงสาธารณสุขกำหนดไว้

ให้ศูนย์ปฏิบัติการแก้ไขสถานการณ์ฉุกเฉินด้านความมั่นคง พยายามควบคุมบังคับและเจ้าหน้าที่ที่รับผิดชอบ ปฏิบัติการกวดขัน สอดส่องและเฝ้าระวังเพื่อป้องกันการลักลอบจำหน่ายยาเสพติดกฎหมายรวมมีสิทธิการมีผลผูกพันและแผนการฟื้นฟูซึ่งเป็นต้นเหตุแห่งการระบาดของโรคในครั้งใหม่ และให้ดำเนินการตามขั้นตอนทางกฎหมายที่ทางวิธีและแห่งกฎหมายต่อไป

รัฐบาลสนับสนุนการมีส่วนร่วมตรวจสอบของภาคประชาชน หากพบเห็นการกระทำหรือการปล่อยปละละเว้นการกระทำซึ่งมีความผิดตามกฎหมายและส่งผลกระทบต่อพื้นที่ทำให้เกิดการระบาดของโรคอย่างรุนแรง สามารถแจ้งเบาะแสตักเตือนหรือรายงานศูนย์บริหารสถานการณ์โควิด - 19 สำนักบริหาร

หน้า ๓
เล่ม ๑๑๘ ตอนพิเศษ ๔ ง ราชกิจจานุเบกษา ๖ มกราคม ๒๕๖๔

ข้อ ๔ โทษ ผู้ฝ่าฝืนข้อกำหนดซึ่งออกตามตรา ๙ แห่งพระราชกำหนดการบริหารราชการในสถานการณ์ฉุกเฉิน พ.ศ. ๒๕๔๘ ถือเป็นความผิดซึ่งอาจต้องระวางโทษจำคุกไม่เกินสองปี หรือปรับไม่เกินสี่หมื่นบาท หรือทั้งจำทั้งปรับ

ผู้ติดเชื่อที่จะไปกักขังขู่ขู่การเดินทางหรือแจ้งข้อมูลเท็จต่อเจ้าพนักงานควบคุมโรคติดต่อ ทำให้ไปปฏิบัติมาตรการสอบสวนและควบคุมโรคเป็นผลให้เชื้อโรคแพร่ออกไป อาจเข้าข่ายเป็นการกีดกันหรือไม่ปฏิบัติความคำสั่งเจ้าพนักงานควบคุมโรคติดต่อซึ่งมีความผิดตามพระราชบัญญัติโรคติดต่อ พ.ศ. ๒๕๔๘ ด้วย

ทั้งนี้ ตั้งแต่วันที่ ๘ มกราคม พ.ศ. ๒๕๖๔ เป็นต้นไป

ประกาศ ณ วันที่ ๖ มกราคม พ.ศ. ๒๕๖๔
พลเอกประยุทธ์ จันทร์โอชา
นายกรัฐมนตรี

ข้อกำหนด ออกตามความในมาตรา 9

แห่งพระราชกำหนดการบริหารราชการในสถานการณ์ฉุกเฉิน พ.ศ. 2548 (ฉบับที่ 17)

- ข้อ 1 การยกระดับการบังคับใช้มาตรการป้องกันโรค ให้มีการปฏิบัติตามมาตรการป้องกันโรคอย่างเคร่งครัด ดังนี้
- การรักษาระยะห่าง
 - การสวมหน้ากากผ้าหรือหน้ากากอนามัย
 - การล้างมือ
 - การตรวจวัดอุณหภูมิร่างกาย
 - การติดตั้งระบบแอปพลิเคชันที่กำหนด ตลอดจนยอมรับการกักกันตนตามระยะเวลาและในสถานที่ที่กำหนด หากอยู่ในข่ายที่ต้องรับการกักกัน
 - สนับสนุนการติดตั้งและใช้ระบบแอปพลิเคชัน “หมอชนะ” ควบคู่กับการใช้แอปพลิเคชัน “ไทยชนะ”

ข้อกำหนด ออกตามความในมาตรา 9

แห่งพระราชกำหนดการบริหารราชการในสถานการณ์ฉุกเฉิน พ.ศ. 2548 (ฉบับที่ 17)

ข้อ 2 การยกระดับพื้นที่ควบคุมสูงสุดที่จำเป็นต้องมีมาตรการเข้มงวดอย่างยิ่ง

- ตรวจสอบและควบคุมการใช้เส้นทางคมนาคมในการเดินทางเข้าออกพื้นที่ควบคุมสูงสุด ได้แก่ จังหวัดจันทบุรี จังหวัดชลบุรี จังหวัดตราด จังหวัดระยอง และจังหวัดสมุทรสาคร
- ให้ตั้งจุดตรวจหรือจุดสกัดเพื่อคัดกรองการเดินทางเข้าออกพื้นที่อย่างเข้มข้น และให้ผู้ที่อยู่ในเขตพื้นที่ควบคุมสูงสุดติดตั้งและใช้ระบบแอปพลิเคชัน “หมอชนะ”
- บุคคลที่ประสงค์จะเดินทางออกนอกพื้นที่ควบคุมสูงสุดและเข้มงวดต้องแสดงเหตุผลความจำเป็น โดยแสดงบัตรประจำตัวประชาชนหรือบัตรแสดงตนอื่น ๆ ควบคู่กับเอกสารรับรองความจำเป็นที่ออกโดยพนักงานเจ้าหน้าที่ เว้นแต่เป็นบุคคลซึ่งได้รับยกเว้น ทั้งนี้ ให้เป็นไปตามหลักเกณฑ์ที่ ศบค. มท.กำหนด

ข้อกำหนด ออกตามความในมาตรา 9

แห่งพระราชกำหนดการบริหารราชการในสถานการณ์ฉุกเฉิน พ.ศ. 2548 (ฉบับที่ 17)

ข้อ 3 การปราบปรามและลงโทษผู้กระทำความผิดอันเป็นเหตุให้เกิดการระบาดของโรค

เจตจำนง

ให้ดำเนินการปราบปรามและลงโทษบุคคลที่เกี่ยวข้องกับขบวนการลักลอบขนย้ายแรงงานต่างประเทสรวมทั้งการปล่อยปละละเลย ละเว้นการปฏิบัติหน้าที่ เอื้ออำนวยหรือสมรู้ร่วมคิดให้มีการเปิดบ่อนการพนันขึ้นในพื้นที่ต่าง ๆ ซึ่งเป็นต้นตอของการระบาดของโรคแบบกลุ่มก้อนจนส่งผลกระทบต่ออย่างรุนแรง

วิธีการ

- กำชับให้เจ้าหน้าที่เร่งตรวจสอบเพื่อนำตัวผู้กระทำความผิดมาดำเนินการลงโทษตามขั้นตอนของกฎหมาย
- แต่งตั้งคณะกรรมการเพื่อกำกับดูแลการดำเนินการและเสนอมาตรการป้องกันมิให้เกิดเหตุการณ์ดังกล่าวขึ้นอีก
- ให้ ศปม. หน่วยงานความมั่นคง และเจ้าหน้าที่ที่รับผิดชอบ ปฏิบัติการกวดขัน สอดส่องและเฝ้าระวังเพื่อป้องกันการลักลอบเข้าเมืองโดยผิดกฎหมาย รวมถึงการเปิดให้มีการมีวสุ่มลักลอบเล่นการพนัน
- สนับสนุนการมีส่วนร่วมตรวจสอบของภาคประชาชน หากพบเห็นการกระทำหรือการปล่อยปละละเว้นการกระทำซึ่งเป็นความผิดตามกฎหมายและส่งผลกระทบต่อเป็นเหตุที่ทำให้เกิดการแพร่ระบาดของโรคอย่างรุนแรง
- แจ้งเบาะแสมาที่นายกรัฐมนตรีผ่านศูนย์บริหารสถานการณ์โควิด - 19 ทำเนียบรัฐบาล

ข้อกำหนด ออกตามความในมาตรา 9

แห่งพระราชกำหนดการบริหารราชการในสถานการณ์ฉุกเฉิน พ.ศ. 2548 (ฉบับที่ 17)

ข้อ 4 โทษ

- ผู้ฝ่าฝืนข้อกำหนดซึ่งออกตามมาตรา 9 แห่งพระราชกำหนดการบริหารราชการในสถานการณ์ฉุกเฉิน พ.ศ. 2548 ย่อมมีความผิด และต้องระวางโทษจำคุกไม่เกินสองปี หรือปรับไม่เกินสี่หมื่นบาท หรือทั้งจำทั้งปรับ
- ผู้ติดเชื่อที่จงใจปกปิดข้อมูลการเดินทางหรือแจ้งข้อมูลเท็จต่อเจ้าพนักงานควบคุมโรคติดต่อ ทำให้เป็นอุปสรรคต่อการสอบสวนและควบคุมโรคเป็นผลให้เชื้อโรคแพร่ออกไป อาจเข้าข่ายฝ่าฝืนหรือไม่ปฏิบัติตามคำสั่งเจ้าพนักงานควบคุมโรคติดต่อ ซึ่งเป็นความผิดตาพระราชบัญญัติโรคติดต่อ พ.ศ. 2558



ศูนย์โควิดฯ มท.

โศกนาฏกรรมการกระทรวงมหาดไทย

ด่วนที่สุด

ที่ มท ๐๒๐๐/ว ๗๕

วันที่ ๖ มกราคม ๒๕๖๔

จาก ปลัดกระทรวงมหาดไทย

ถึง ผู้ว่าราชการจังหวัด ทุกจังหวัด

ตามโศกนาฏกรรมการกระทรวงมหาดไทย ด่วนที่สุด ที่ มท ๐๒๐๐/ว ๗๕ ลงวันที่ ๓ มกราคม ๒๕๖๔ แจ้งจังหวัดปฏิบัติตามข้อกำหนด ออกตามความในมาตรา ๕ แห่งพระราชกำหนดการบริหารราชการในสถานการณ์ฉุกเฉิน พ.ศ. ๒๕๕๘ (ฉบับที่ ๑๖) ลงวันที่ ๓ มกราคม ๒๕๖๔ เพื่อควบคุมสถานการณ์การแพร่ระบาดของโรคติดเชื้อไวรัสโคโรนา 2019 โควิด-19 โดยข้อ ๖ ตามข้อกำหนดฯ (ฉบับที่ ๑๖) กำหนดให้กระทรวงยุติธรรมการเดินทางเข้าจังหวัด ให้พนักงานเจ้าหน้าที่ตรวจและคัดกรองการเดินทางเมืองใช้เส้นทางคมนาคมข้ามเขตพื้นที่จังหวัด โดยเฉพาะการเดินทางของบุคคลจากเขตพื้นที่สถานการณ์ที่กำหนดไว้ในพื้นที่ควบคุมสูงสุด ให้ตั้งนิคมกักตมอพยพที่ศูนย์ปฏิบัติการ ศูนย์บริหารสถานการณ์โควิด-19 (ศบค.ศ.) กำหนด ตามความหมายของและพื้นที่นี้ มี

นายกรัฐมนตรีได้ออกข้อกำหนด ออกตามความในมาตรา ๕ แห่งพระราชกำหนดการบริหารราชการในสถานการณ์ฉุกเฉิน พ.ศ. ๒๕๕๘ (ฉบับที่ ๑๓) ลงวันที่ ๖ มกราคม ๒๕๖๔ มีสาระสำคัญ ดังนี้

- ๑. ภาวะระดับการบังคับใช้มาตรการป้องกันโรค
- ๒. ภาวะระดับพื้นที่ควบคุมสูงสุดที่จำเป็นต่อเมืองหลวงหรือเมืองชายฝั่ง
- ๓. การปราบปรามและเฝ้าระวังกระทำผิดอันเป็นเหตุให้เกิดการระบาดของโรค

ศูนย์บริหารสถานการณ์การแพร่ระบาดของโรคติดเชื้อไวรัสโคโรนา 2019 กระทรวงมหาดไทย (ศบค.มท.) ที่จรมแล้ว เพื่อให้กระทรวงยุติธรรมการเดินทางเข้าจังหวัดเป็นไปตามข้อกำหนด ออกตามความในมาตรา ๕ แห่งพระราชกำหนดการบริหารราชการในสถานการณ์ฉุกเฉิน พ.ศ. ๒๕๕๘ (ฉบับที่ ๑๖) ลงวันที่ ๓ มกราคม ๒๕๖๔ และข้อกำหนด ออกตามความในมาตรา ๕ แห่งพระราชกำหนดการบริหารราชการในสถานการณ์ฉุกเฉิน พ.ศ. ๒๕๕๘ (ฉบับที่ ๑๓) ลงวันที่ ๖ มกราคม ๒๕๖๔ รวมทั้งให้จังหวัดดำเนินการ ดังนี้

- ๑. การจัดตั้งจุดตรวจด่านตรวจในเส้นทางคมนาคมที่เป็นเส้นทางหลักในพื้นที่หรือต่อระหว่างจังหวัด ให้ผู้ว่าราชการจังหวัดมีฐานะเป็นผู้ดำเนินการรักษาความมั่นคงภายในจังหวัดบูรณาการและประสานการปฏิบัติให้แก่เจ้าหน้าที่ตามความหมายและตัวตรวจ
- ๒. การจัดตั้งจุดตรวจด่านตรวจในเส้นทางคมนาคมที่เป็นเส้นทางรอง ให้ผู้ว่าราชการจังหวัดมอบหมายนายอำเภอ กำนัน ผู้ใหญ่บ้าน ออัครปกครองส่วนท้องถิ่น บูรณาการกับทุกภาคส่วนเพื่อจัดตั้งจุดตรวจพิจารณาเส้นทางรอง ความจำเป็นและเหมาะสม

/๓ ได้ประกาศขึ้นที่...

๓. ให้ประชาชนที่สัญจรถูกทางโดยเฉพาอย่างยิ่งในย่านอันแอ่งซึ่งมีการประชุมกันอันมีผ่านหรือระจายข่าวประจำหมู่บ้านได้ครอบคลุมทุกพื้นที่ เพื่อขอความร่วมมือประชาชนงดหรือระจยการเดินทางข้ามเขตพื้นที่จังหวัด เว้นแต่กรณีมีเหตุจำเป็นซึ่งต้องแสดงเหตุผลและหลักฐานต่อพนักงานเจ้าหน้าที่ รวมทั้งเข้ารับการตรวจคัดกรองเบื้องต้นปฏิบัติงานตามมาตรการป้องกันโรคที่ทางราชการกำหนด อันอาจทำให้ไม่ได้รับความเสียหายแก่ผู้อื่นหรือมิได้ต้องไว้ระงับระยะเวลาเดินทางมากกว่าปกติ

- ๔. การตรวจคัดกรองสถานการณ์ทางเข้าจังหวัดให้ดำเนินการ ดังนี้
 - ๔.๑ กรณีเดินทางออกนอกพื้นที่ควบคุมสูงสุดและเข้มงวด จำนวน ๕ จังหวัด (ประกอบด้วย จังหวัดฉะบุรี, จังหวัดชลบุรี, จังหวัดระยอง และจังหวัดอุบลราชธานี) เป็นการตรวจคัดกรองใน ๕ ประเด็น
 - ๔.๑.๑ ตรวจวัดอุณหภูมิและสังเกตอาการผู้เดินทาง
 - ๔.๑.๒ สอบถามแหล่งความจำเป็น และสถานที่ปลายทางผู้เดินทางให้ชัดเจน
 - ๔.๑.๓ ตรวจเอกสารคัดกรองและใช้ระบบแอปพลิเคชัน "หมอชนะ" ของผู้เดินทาง
 - ๔.๑.๔ ตรวจเอกสารการรับขอตรวจเข้าเมือง/การปฏิบัติงานที่ภาคอุตสาหกรรม
 - ๔.๑.๕ บันทึกข้อมูลผู้เดินทาง
 - ๔.๒ กรณีเดินทางออกนอกพื้นที่ควบคุมสูงสุด จำนวน ๒๒ จังหวัด เป็นการตรวจคัดกรองใน ๕ ประเด็น
 - ๔.๒.๑ ตรวจวัดอุณหภูมิและสังเกตอาการผู้เดินทาง
 - ๔.๒.๒ สอบถามแหล่งความจำเป็น และสถานที่ปลายทางผู้เดินทางให้ชัดเจน
 - ๔.๒.๓ ตรวจเอกสารคัดกรองและใช้ระบบแอปพลิเคชัน "หมอชนะ" ของผู้เดินทาง
 - ๔.๒.๔ บันทึกข้อมูลผู้เดินทาง
 - ๔.๒.๕ กรณีเดินทางออกนอกพื้นที่ควบคุมและเฝ้าระวังสูง จำนวน ๑๖ จังหวัด เป็นการตรวจคัดกรองใน ๒ ประเด็น
 - ๔.๒.๑ ตรวจวัดอุณหภูมิและสังเกตอาการผู้เดินทาง
 - ๔.๒.๒ สอบถามแหล่งความจำเป็น และสถานที่ปลายทางผู้เดินทางให้ชัดเจน

๕. กำหนดนิคมกักตมอพยพที่ศูนย์ควบคุมและเฝ้าระวังสูง จำนวน ๑๖ จังหวัด เป็นการตรวจคัดกรองใน ๒ ประเด็น

- ๕.๑.๑ ตรวจวัดอุณหภูมิและสังเกตอาการผู้เดินทาง
 - ๕.๑.๒ สอบถามแหล่งความจำเป็น และสถานที่ปลายทางผู้เดินทางให้ชัดเจน
- รายชื่อเขตปฏิบัติตามข้อกำหนด ออกตามความในมาตรา ๕ แห่งพระราชกำหนดการบริหารราชการในสถานการณ์ฉุกเฉิน พ.ศ. ๒๕๕๘ (ฉบับที่ ๑๖) ลงวันที่ ๖ มกราคม ๒๕๖๔ มีลักษณะและวงกตที่แนบมาพร้อมนี้
๕. กำหนดเจ้าหน้าที่ที่เกี่ยวข้องหรือผู้ดูแลให้ปฏิบัติหน้าที่ควบคุมดูแล เฝ้าระวัง โดยเฉพาะผู้ผลต่อการป้องกันการแพร่ระบาดของโรคในสำคัญ

(นายประยุทธ์ จันทร์โอชา)
ปลัดกระทรวงมหาดไทย

ท่านที่ผู้รับมอบหมายในการปฏิบัติงานเป็นผู้ถูกขึ้น
ในส่วนที่เกี่ยวกับการสั่งการและประสานกับผู้ว่าราชการจังหวัด
และผู้ว่าราชการกรุงเทพมหานคร

สำนักงาน ทบ.มท. (สน.ม.)
โทร ๐ ๒๒๒๒ ๔๔๕๗ มท ๕๐๑๑๑

หลักการตรวจคัดกรองการเดินทาง ออกนอกพื้นที่ควบคุมสูงสุดและเข้มงวด
สำหรับพื้นที่ควบคุมสูงสุดและเข้มงวด ๕ จังหวัด ประกอบด้วย **ฉะเชิงเทรา นครสวรรค์ ชลบุรี ระยอง จันทบุรี และตราด**

๑. แนวทางปฏิบัติสำหรับผู้ที่ประสงค์จะเดินทางออกนอกพื้นที่ควบคุมสูงสุดและเข้มงวด

๑.๑ ผู้ประสงค์จะเดินทางทั่วไป ให้แสดง “เอกสารรับรองความจำเป็น” โดยยื่นคำขอต่อพนักงานเจ้าหน้าที่ ที่เกี่ยวข้อง หรือเจ้าหน้าที่ฝ่ายปกครองในพื้นที่

๑.๒ ผู้ประสงค์จะเดินทางซึ่งปฏิบัติหน้าที่ ดังต่อไปนี้

๑) ผู้ขนส่งสินค้าเพื่อประโยชน์และกิจการด้านชีวิตของประชาชน เช่น อาหาร ยา เวชภัณฑ์ เครื่องมือแพทย์ สินค้าอุปโภคบริโภค น้ำมันเชื้อเพลิง วัสดุภัณฑ์อุตสาหกรรม ไปรษณีย์ภัณฑ์ ทัศนียภัณฑ์ หนังสือพิมพ์ เป็นต้น และสินค้าเพื่อการพาณิชย์ส่งออก

๒) ผู้ปฏิบัติงานในกิจการการรวมเมื่อประโยชน์ด้านสาธารณสุข สาธารณูปโภค การสื่อสารโทรคมนาคม การขนส่งทาง การขนส่งทางน้ำ และพนักงานที่ทำงานในสถานประกอบการ/โรงงาน

๓) ผู้ปฏิบัติงานด้านการศึกษา การธนาคาร การศึกษา การขนส่งประชาชน/บุคคล ไปสู่ที่นอกเขต เพื่อศึกษา/ควบคุมหน่วยช่วยโรคติดต่อ

๔) เจ้าหน้าที่ผู้ปฏิบัติงานตามข้อกำหนด ประกาศ หรือคำสั่งต่าง ๆ ของทางราชการ ให้แสดง “เอกสารรับรองการปฏิบัติหน้าที่” โดยยื่นคำขอต่อผู้ประกอบการ/นายจ้าง/บริษัท/หัวหน้าหน่วยงานของรัฐ แล้วยื่นคำขอ

๑.๓ บุคคลที่มีความจำเป็นดังที่คิดต่อราชการ
ที่เป็น ผู้ที่ประสงค์จะเดินทางฯ คิดคือและใช้ระบบแอปพลิเคชัน “หมอชนะ”

๒. แนวทางปฏิบัติสำหรับผู้ที่ออกเอกสารรับรองความจำเป็น เอกสารรับรองการปฏิบัติหน้าที่ และเอกสารรับรองการติดต่อราชการ

๒.๑ ให้นำมางานเจ้าหน้าที่ที่เกี่ยวข้อง หรือเจ้าหน้าที่ฝ่ายปกครองในพื้นที่ ได้แก่นายอำเภอ ปลัดอำเภอหรือข้าราชการต้นตออำเภออบหมาย ท่านั้น ผู้เป็นผู้บ้าน วิศวกรที่ออกเอกสารรับรองความจำเป็นสำหรับบุคคล ตามข้อ ๑.๓

๒.๒ ให้ผู้ประกอบการ/นายจ้าง/บริษัท/หัวหน้าหน่วยงานของรัฐ แล้วยื่นคำขอ ออกเอกสารรับรองการปฏิบัติหน้าที่ให้กับผู้ประสงค์จะเดินทางซึ่งปฏิบัติหน้าที่ ตามข้อ ๑.๒ โดยในเอกสารรับรองการปฏิบัติหน้าที่ อย่างน้อยจะต้องประกอบด้วยข้อมูล ชื่อ สกุล เลขประจำตัวประชาชน อายุ อาชีพ ตำแหน่ง หมายเลขโทรศัพท์ ที่อยู่ปัจจุบัน วันคืนเกิด จังหวัดต้นทางและปลายทาง เหตุผลความจำเป็น หากผลไม่มีต้นทาง ประเภหพื้นที่ปลายทาง

๒.๓ ให้หัวหน้าส่วนราชการหรือหน่วยงานที่บุคคลได้ใบติดต่อราชการ เป็นผู้ออกเอกสารรับรองการติดต่อราชการ ตามข้อ ๑.๓

๓. แนวทางปฏิบัติสำหรับพนักงานเจ้าหน้าที่ประจำจุดตรวจหรือจุดสกัด

๓.๑ ตรวจวัดอุณหภูมิและสังเกตอาการผู้เดินทาง

๓.๒ สอดถามเหตุผลการจำเป็น และสถานที่ปลายทางจากผู้เดินทางให้ชัดเจน

๓.๓ ตรวจสอบการติดตั้งและใช้ระบบแอปพลิเคชัน “หมอชนะ” ของผู้เดินทาง

๓.๔ ตรวจสอบถามประวัติประชาชนหรือบัตรแสดงตนอื่น ๆ ของผู้เดินทางที่ทางราชการออกให้ คาบคู่กับเอกสารรับรองความจำเป็น ตามข้อ ๑.๑ หรือเอกสารรับรองการปฏิบัติหน้าที่ ตามข้อ ๑.๒ หรือเอกสารรับรองการติดต่อราชการ ตามข้อ ๑.๓

๓.๕ ลงบันทึกข้อมูลผู้เดินทางแบบจุดตรวจหรือจุดสกัดในสมุดบันทึก

ทั้งนี้ กรณีบุคคลที่มีความจำเป็นเร่งด่วน หากมีควมล่าช้า อาจจะเกิดอันตรายถึงแก่ชีวิต หรือเกิดความเสียหายร้ายแรง ให้พิจารณาออกข้อยกเว้นแนวทางปฏิบัติ ตามข้อ ๓.๑ - ๓.๕ โดยให้มีการบันทึกข้อมูลการปฏิบัติไว้เป็นหลักฐาน

แนวทางปฏิบัติการตรวจคัดกรองการเดินทางออกนอกพื้นที่
สำหรับพื้นที่ควบคุมสูงสุด และพื้นที่เฝ้าระวังสูง

๑. พื้นที่ควบคุมสูงสุด ๒๓ จังหวัด

๑.๑ แนวทางปฏิบัติสำหรับผู้ที่ประสงค์จะเดินทางออกนอกพื้นที่ควบคุมสูงสุด ๒๓ จังหวัด ประกอบด้วย จังหวัดภาค ๑ นครปฐม ปทุมธานี พระนครศรีอยุธยา สระบุรี ลพบุรี สิงห์บุรี สกลนคร นครนายก กาญจนบุรี นครปฐม ราชบุรี สุพรรณบุรี ประจวบคีรีขันธ์ เพชรบุรี สุพรรณบุรี ฉะเชิงเทรา ปราจีนบุรี สระแก้ว สมุทรปราการ ชุมพร ระนอง กรุงเทพมหานคร ให้ผู้เดินทางยื่นคำขอใช้ระบบแอปพลิเคชัน “หมอชนะ”

๑.๒ แนวทางปฏิบัติสำหรับพนักงานเจ้าหน้าที่ประจำจุดตรวจหรือจุดสกัด

๑.๒.๑ ตรวจวัดอุณหภูมิและสังเกตอาการผู้เดินทาง

๑.๒.๒ สอดถามเหตุผลการจำเป็น และสถานที่ปลายทางจากผู้เดินทางให้ชัดเจน

๑.๒.๓ ตรวจสอบการติดตั้งและใช้ระบบแอปพลิเคชัน “หมอชนะ” ของผู้เดินทาง

๑.๒.๔ ลงบันทึกข้อมูลผู้เดินทางแบบจุดตรวจหรือจุดสกัดในสมุดบันทึก (แบบในกรุงเทพมหานครและจังหวัดบริเวณเขต จักรวรรดิบุรี) ใช้ข้อความแบบสมทบพื้นที่)

๒. พื้นที่ควบคุมและพื้นที่เฝ้าระวังสูง ๔๖ จังหวัด

๒.๑ แนวทางปฏิบัติสำหรับผู้ที่ประสงค์จะเดินทางออกนอกพื้นที่ควบคุมและพื้นที่เฝ้าระวังสูง ๔๖ จังหวัด ประกอบด้วย จังหวัดภาค ๑ กำแพงเพชร นครสวรรค์ อุทัยธานี ชัยนาท เพชรบูรณ์ ชัยภูมิ บุรีรัมย์ นครราชสีมา สุราษฎร์ธานี พังงา กระบี่ การังลิ้นจี่ ร้อยแก่น เชื้อฉวาง เชียงใหม่ ศรีสะเกษ นครพนม นครศรีธรรมราช นราธิวาส ปัตตานี ปะเหลียน พิษณุโลก แพร่ พะเยา อุบลราชธานี มหาสารคาม แม่ฮ่องสอน มุกดาหาร ระยอง อีศกร ร้อยเอ็ด กำแพง ลำปาง แดง ศรีสะเกษ สกลนคร สอนาญ อุตรดิตถ์ พะเยา พิจิตร พิษณุโลก สุรินทร์ หนองคาย หนองบัวลำภู อุตรดิตถ์ อุบลราชธานี อำนาจเจริญ ให้ปฏิบัติตามที่ ผ.บ.จังหวัด หรือคณะกรรมการโรคติดต่อจังหวัดกำหนด

๒.๒ แนวทางปฏิบัติสำหรับพนักงานเจ้าหน้าที่ประจำจุดตรวจหรือจุดสกัด

๒.๒.๑ ตรวจวัดอุณหภูมิและสังเกตอาการผู้เดินทาง

๒.๒.๒ สอดถามเหตุผลการจำเป็น และสถานที่ปลายทางจากผู้เดินทางให้ชัดเจน



ศูนย์โคविศา มท.

โครงการในวาระกระทรวงมหาดไทย

ด่วนที่สุด

ที่ มท ๐๑๑๐/ ๑๕๔

วันที่ ๖ มกราคม ๒๕๖๔

จาก ปลัดกระทรวงมหาดไทย

ถึง ปลัดกรุงเทพมหานคร

ตามที่กระทรวงมหาดไทย ด่วนที่สุด ที่ มท ๐๑๐๐/๒๙ ลงวันที่ ๑ มกราคม ๒๕๖๔ แจ้งกรุงเทพมหานครปฏิบัติให้ตามข้อกำหนด ออกตามความในมาตรา ๕ แห่งพระราชกำหนดการบริหารราชการในสถานการณ์ฉุกเฉิน พ.ศ. ๒๕๕๘ (ฉบับที่ ๑๖) ลงวันที่ ๕ มกราคม ๒๕๖๔ เพื่อควบคุมสถานการณ์การแพร่ระบาดของโรคติดเชื้อไวรัสโคโรนา 2019 โดยมีเจตนารมณ์ว่า (ฉบับที่ ๑๖) กำหนดให้การตรวจคัดกรองการเจ็บป่วยในจังหวัด ให้มีอย่างน้อยเจ้าหน้าที่ตรวจและคัดกรองการเจ็บป่วยโดยให้สิ้นเชิงควบคุมเข้มงวดพื้นที่จังหวัด โดยเลขาธิการศูนย์อำนวยการบริหารจังหวัดชายแดนภาคใต้เป็นผู้รับผิดชอบสูงสุด ให้ดำเนินการตามมาตรการที่ศูนย์ปฏิบัติการ ศูนย์บริหารสถานการณ์โควิด - 19 (ศบค.) กำหนด ตามความหมายของผลกระทบนี้นับ

- นายกรัฐมนตรีได้ออกข้อกำหนด ออกตามความในมาตรา ๕ แห่งพระราชกำหนดการบริหารราชการในสถานการณ์ฉุกเฉิน พ.ศ. ๒๕๕๘ (ฉบับที่ ๑๑) ลงวันที่ ๖ มกราคม ๒๕๖๔ มีสาระสำคัญ ดังนี้
๑. การยกระดับการบังคับใช้มาตรการป้องกันโรค
 ๒. การยกระดับที่ควบคุมสูงสุดให้เป็นกรณีมาตรการเข้มงวดอย่างยิ่ง
 ๓. การปราบปรามและลงโทษผู้กระทำความผิดอันเป็นเหตุให้เกิดการระบาดของโรค

ศูนย์บริหารสถานการณ์การแพร่ระบาดของโรคติดเชื้อไวรัสโคโรนา 2019 กระทรวงมหาดไทย (ศบค.มท.) พิจารณาแล้ว เพื่อให้การตรวจคัดกรองการเดินทางข้ามจังหวัดเป็นไปอย่างรัดกุม ครอบคลุมความในมาตรา ๕ แห่งพระราชกำหนดการบริหารราชการในสถานการณ์ฉุกเฉิน พ.ศ. ๒๕๖๔ (ฉบับที่ ๑๖) ลงวันที่ ๑ มกราคม ๒๕๖๔ และข้อกำหนด ออกตามความในมาตรา ๕ แห่งพระราชกำหนดการบริหารราชการในสถานการณ์ฉุกเฉิน พ.ศ. ๒๕๕๘ (ฉบับที่ ๑๑) ลงวันที่ ๖ มกราคม ๒๕๖๔ รวมถึงมาตรการที่ศูนย์ปฏิบัติการ ศูนย์บริหารสถานการณ์โควิด - 19 (ศบค.) กำหนด ยินให้กรุงเทพมหานครดำเนินการ ดังนี้

๑. การจัดตั้งจุดตรวจ/จุดตรวจเข้มเป็นบางจุดตามที่เป็นเส้นทางหลักในพื้นที่หรือต่อระหว่างจังหวัด ให้ผู้ตรวจการกรุงเทพมหานครในฐานะผู้อำนวยการรักษาความมั่นคงภายในกรุงเทพมหานคร บูรณาการและประสานการปฏิบัติกับเจ้าหน้าที่ฝ่ายความมั่นคงและตำรวจ
๒. ให้ประชาชนที่เข้าพื้นที่ของท่าอากาศยานร่วมมือประชาชนหรือระดมอาสาสมัครเข้ารับการตรวจคัดกรองและตั้งจุดปฏิบัติตามตรวจบริเวณท่าอากาศยานตามจังหวัด รวมทั้งเข้ารับการตรวจคัดกรองและตั้งจุดปฏิบัติตามตรวจบริเวณท่าอากาศยานตามจังหวัด อันอาจทำให้ไม่ได้รับความสะดวกในการเดินทางและทำให้ต้องใช้เวลาการเดินทางมากกว่าปกติ

๗๓ การตรวจคัดกรอง...

๑๓. การตรวจคัดกรองการเดินทางออกนอกพื้นที่ให้กรุงเทพมหานครพิจารณาดำเนินการตามความเหมาะสมและสอดคล้องกับการปฏิบัติของจังหวัดปริมณฑลโดยมีการตรวจคัดกรองใน ๓ ประเด็น
 ๑๒. ตรวจวัดอุณหภูมิและสังเกตอาการผู้เดินทาง
 ๑๓. สอนหากเหตุสุดวิสัยและใช้ระบบแอปพลิเคชัน "หมอชนะ" ของผู้เดินทาง
 ๑๔. ตรวจสุขภาพจิตและใช้ระบบแอปพลิเคชัน "หมอชนะ" ของผู้เดินทาง
- รายละเอียดปรากฏตามข้อกำหนด ออกตามความในมาตรา ๕ แห่งพระราชกำหนดการบริหารราชการในสถานการณ์ฉุกเฉิน พ.ศ. ๒๕๕๘ (ฉบับที่ ๑๑) ลงวันที่ ๖ มกราคม ๒๕๖๔ ผู้ประกอบการและบรรษัทปฏิบัติของจังหวัดที่แนบมาพร้อมนี้ เพื่อประกอบการดำเนินการตามความเหมาะสมข้อที่ในนี้
๔. กำหนดเจ้าหน้าที่ที่เกี่ยวข้องทุกระดับให้ปฏิบัติงานด้วยความถูกต้อง โปร่งใส โดดเดี่ยว รวดเร็วดำเนินการป้องกันการแพร่ระบาดของโรคเป็นสำคัญ

(นายฉัตรชัย พวงมณี)

ปลัดกระทรวงมหาดไทย

หัวหน้าผู้รับผิดชอบในการเฝ้าระวังสถานการณ์ฉุกเฉิน
ในส่วนที่เกี่ยวกับการสั่งการและประสานกับผู้ว่าราชการจังหวัด
และผู้ว่าราชการกรุงเทพมหานคร

สำนักงาน ศบค.มท. (สนง.)
โทร ๐ ๒๒๖๕ ๕๘๘๘ มท ๑๐๑๕๔

ตัวอย่าง



เลขที่คำขอ.....

เอกสารรับรองความจำเป็นในการเดินทางออกนอกพื้นที่จังหวัดควบคุมสูงสุดและเข้มงวด

ที่.....

วันที่.....เดือน.....พ.ศ.....

๑. ข้อมูลบุคคล

ชื่อ - สกุลผู้เดินทาง.....อายุ.....ปี
 เลขประจำตัวประชาชน/หมายเลขหนังสือเดินทาง.....สัญชาติ.....
 อาชีพ.....หน่วยงาน/บริษัท.....
 ที่อยู่ปัจจุบัน เลขที่.....ถนน/ตรอก/ซอย.....หมู่ที่.....ตำบล.....
 อำเภอ/เขต.....จังหวัด.....
 หมายเลขโทรศัพท์.....

๒. ข้อมูลการเดินทาง

๒.๑ เดินทางเที่ยวเดียว
 เดินทางออกจากจังหวัด.....อำเภอ/เขต.....ตำบล/แขวง.....หมู่ที่.....
 วันที่.....เดือน.....พ.ศ.....

๒.๒ เดินทางไป - กลับ
 เที่ยวไป เดินทางออกจากต้นทาง จังหวัด.....อำเภอ/เขต.....
 ตำบล/แขวง.....หมู่ที่.....วันที่.....เดือน.....พ.ศ.....
 เที่ยวกลับ เดินทางออกจากปลายทาง จังหวัด.....อำเภอ/เขต.....
 ตำบล/แขวง.....หมู่ที่.....วันที่.....เดือน.....พ.ศ.....

๒.๓ เหตุผลความจำเป็น.....

๒.๔ พากษะที่ใช้เดินทาง.....
 ออกให้ ณ วันที่.....เดือน.....พ.ศ.....

ลงชื่อ.....ลงชื่อ.....
 (.....)
 ผู้เดินทาง.....ตำแหน่ง.....
 หมายเลขโทรศัพท์.....
 ผู้รับรอง.....

หมายเหตุ จังหวัดสามารถปรับปรุงรูปแบบและสาระของเอกสารรับรองความจำเป็นฯ ได้ตามความเหมาะสม

ตัวอย่าง

แบบคำขอเอกสารรับรองความจำเป็นในการเดินทางออกนอกพื้นที่จังหวัดควบคุมสูงสุดและเข้มงวด

เขียนที่.....
วันที่.....เดือน.....พ.ศ.....

เรียน.....
ข้าพเจ้า นาย/นาง นางสาว.....นามสกุล.....

อายุ.....ปี เลขประจำตัวประชาชน/หมายเลขหนังสือ.....สัญชาติ.....
 อาชีพ.....หน่วยงาน/บริษัท.....
 อาศัยอยู่บ้านเลขที่.....ถนน/ตรอก/ซอย.....หมู่ที่.....
 ตำบล/แขวง.....อำเภอ/เขต.....จังหวัด.....
 หมายเลขโทรศัพท์.....

มีความประสงค์เดินทางออกจากพื้นที่จังหวัด.....อำเภอ/เขต.....
 ตำบล/แขวง.....หมู่ที่.....บ้านเลขที่.....ไปยังจังหวัด.....
 อำเภอ/เขต.....ตำบล/แขวง.....หมู่ที่.....

เหตุผลความจำเป็น (ระบุ)

.....

ช่วงเวลาเดินทาง

เดินทางเที่ยวเดียว
 เดินทางออกจากจังหวัด.....อำเภอ/เขต.....ตำบล/แขวง.....หมู่ที่.....
 วันที่.....เดือน.....พ.ศ.....

เดินทางไป - กลับ
 เพื่อไป เดินทางออกจากต้นทาง จังหวัด.....อำเภอ/เขต.....
 ตำบล/แขวง.....หมู่ที่.....วันที่.....เดือน.....พ.ศ.....
 เพื่อกลับ เดินทางออกจากปลายทาง จังหวัด.....อำเภอ/เขต.....
 ตำบล/แขวง.....หมู่ที่.....วันที่.....เดือน.....พ.ศ.....

พากษะที่ใช้เดินทาง

ข้าพเจ้าขอรับรองว่า ข้อมูลข้างต้นเป็นความจริง และขอรับรองว่าจะปฏิบัติตามพระราชกฤษฎีกา
 การบริหารราชการในสถานการณ์ฉุกเฉิน พ.ศ. ๒๕๖๔ อย่างเคร่งครัด

ขอแสดงความนับถือ

(ลงชื่อ).....
(.....)

ผู้ขอเอกสารรับรอง

ความเห็นของพนักงานเจ้าหน้าที่.....คำขอเลขที่...../พ.ศ.....

อนุญาต.....
 ไม่อนุญาต เนื่องจาก.....
 อื่น ๆ.....

(ลงชื่อ).....
(.....)

ตำแหน่ง.....
วันที่.....เดือน.....พ.ศ.....

หมายเหตุ จังหวัดสามารถปรับปรุงรูปแบบและสาระของเอกสารดังกล่าว ได้ตามความเหมาะสม

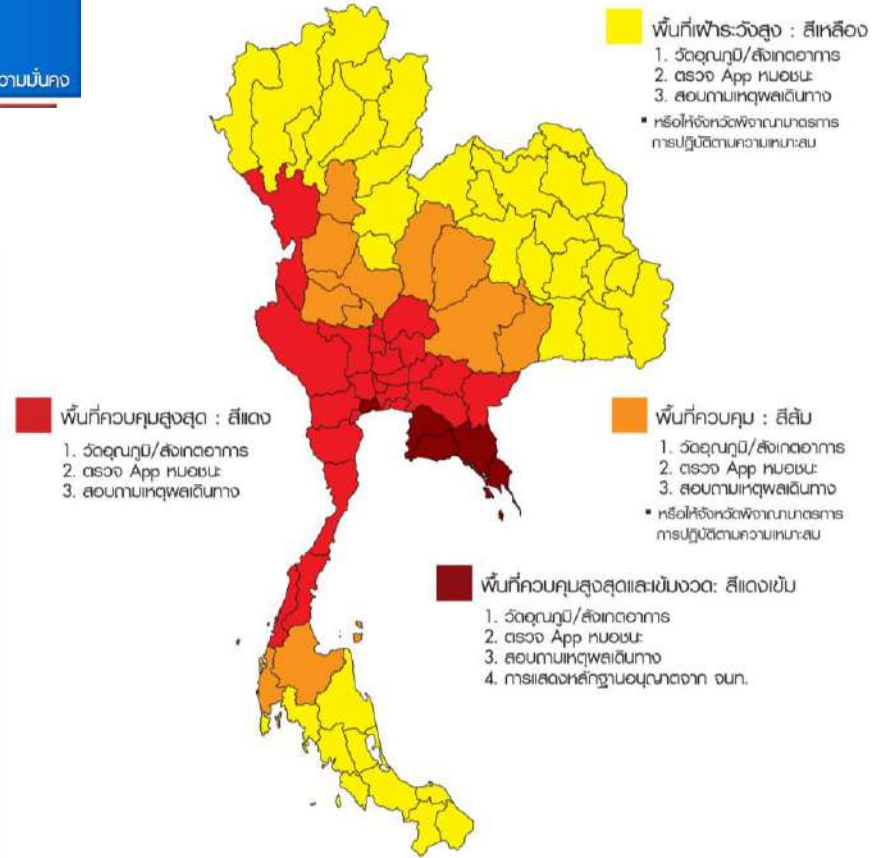
การปฏิบัติของเจ้าหน้าที่จุดตรวจ/ด่านตรวจร่วม

ศูนย์ปฏิบัติการแก้ไขสถานการณ์ฉุกเฉินด้านความมั่นคง

ตามข้อกำหนด ออกตามความในมาตรา 9

แห่งพระราชกำหนดการบริหารราชการในสถานการณ์ฉุกเฉิน พ.ศ. 2548 (ฉบับที่ 17)

<p>พื้นที่ที่ควบคุมสูงสุด และเข้มงวด (5 จังหวัด)</p>	<p>จันทบุรี , ชลบุรี , ตราด , ระยอง ,สมุทรสาคร</p>
<p>พื้นที่ที่ควบคุมสูงสุด (28 จังหวัด)</p>	<p>ตาก , นนทบุรี , ปทุมธานี , พระนครศรีอยุธยา , สระบุรี , ลพบุรี , สิงห์บุรี , อ่างทอง , นครนายก , กาญจนบุรี , นครปฐม , ราชบุรี , สุพรรณบุรี , ประจวบคีรีขันธ์ , เพชรบุรี , สมุทรสงคราม , ฉะเชิงเทรา , ปราจีนบุรี , สระแก้ว , สมุทรปราการ , ชุมพร , ระนอง , กรุงเทพฯ</p>
<p>พื้นที่ที่ควบคุม (11 จังหวัด)</p>	<p>สุโขทัย , กำแพงเพชร , นครสวรรค์ , อุทัยธานี , ชัยนาท , เพชรบูรณ์ , ชัยภูมิ , บุรีรัมย์ นครราชสีมา , สุราษฎร์ธานี , พังงา</p>
<p>พื้นที่เฝ้าระวังสูง (38 จังหวัด)</p>	<p>จังหวัดที่เหลือของประเทศไทย จำนวน 38 จังหวัด</p>





**รายงาน
มาตรการ
รายวัน**

เที่ยวบินนำคนไทยที่ตกค้างกลับไทย วันที่ 7 มกราคม 2564

ข้อมูล ณ วันที่ 7 มกราคม 2564
กระทรวงการต่างประเทศ



 ครีลังกา (โคลัมโบ) UL0402
1 คน สุวรรณภูมิ
คนไทยตกค้าง 06.20 น.

 กาตาร์ (โดฮา) QR830
3 คน สุวรรณภูมิ
คนไทยตกค้าง 06.35 น.

 เยอรมนี (แฟรงก์เฟิร์ต) LH772
75 คน สุวรรณภูมิ
คนไทยตกค้าง 07.50 น.

 ฮองกง CX705
1 คน สุวรรณภูมิ
คนไทยตกค้าง 10.40 น.

 โอมาน (มัสกัต) WY811
2 คน สุวรรณภูมิ
คนไทยตกค้าง 11.35 น.

 มัลดีฟส์ (ผ่านดูไบ) EK384
28 คน สุวรรณภูมิ
คนไทยตกค้าง 12.05 น.

 สหรัฐอาหรับเอมิเรตส์ (อาบูดาบี) EY406
2 คน สุวรรณภูมิ
คนไทยตกค้าง 12.15 น.

 กาตาร์ (โดฮา) QR836
53 คน สุวรรณภูมิ
คนไทยตกค้าง 12.40 น.

 เนเธอร์แลนด์ (อัมสเตอร์ดัม) KL815
26 คน สุวรรณภูมิ
คนไทยตกค้าง 13.45 น.

 ฟินแลนด์ (ผ่านฮองกง) AY5843
1 คน สุวรรณภูมิ
คนไทยตกค้าง 13.45 น.

 ฟินแลนด์ (ผ่านฮองกง) CX653
5 คน สุวรรณภูมิ
คนไทยตกค้าง 14.05 น.

 ออสเตรเลีย (ผ่านสิงคโปร์) SQ712
3 คน สุวรรณภูมิ
คนไทยตกค้าง 17.00 น.

 ญี่ปุ่น (โตเกียว) TG643
141 คน สุวรรณภูมิ
คนไทยตกค้าง 17.05 น.

 สหรัฐอาหรับเอมิเรตส์ (ดูไบ) VT-CPA
1 คน ภูเก็ต
คนไทยตกค้าง 22.00 น.

 เกาหลีใต้ (โซล) OZ741
48 คน สุวรรณภูมิ
คนไทยตกค้าง 23.05 น.

 เมียนมา/เกาหลีใต้ (โซล) KE653
44 คน สุวรรณภูมิ
คนไทยตกค้าง 23.20 น.



เข้าสถานกักกันตัวของรัฐ
(State Quarantine)
หรือ
สถานกักกันตัวแห่งรัฐทางเลือก
(Alternative State Quarantine)

รวมวันที่ 7 ม.ค.
434 คน

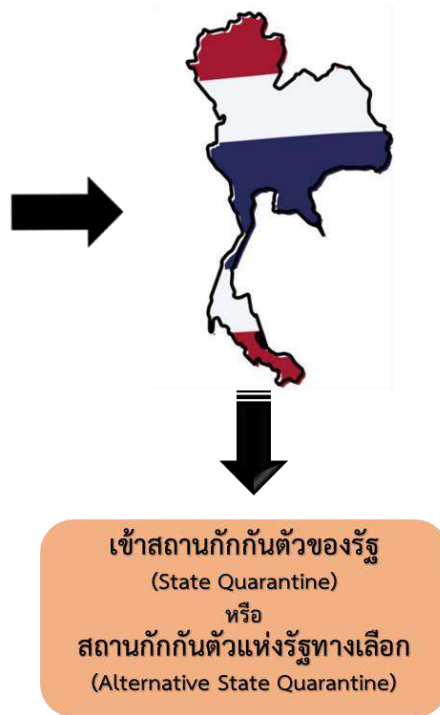
เที่ยวบินนำคนไทยที่ตกค้างกลับไทย วันที่ 8 มกราคม 2564

ข้อมูล ณ วันที่ 7 มกราคม 2564
กระทรวงการต่างประเทศ



 <p>สหรัฐอเมริกา (ผ่านโตฮา) QR830 180 คน คนไทยตกค้าง</p>	<p>สุวรรณภูมิ 06.35 น.</p>	 <p>รัสเซีย/ฮังการี (มอสโก) SU270 10 คน คนไทยตกค้าง</p>	<p>สุวรรณภูมิ 10.10 น.</p>
 <p>ซาอุดีอาระเบีย (ผ่านอาบูดาบี) EY406 1 คน คนไทยตกค้าง</p>	<p>สุวรรณภูมิ 12.15 น.</p>	 <p>รัสเซีย/โมซัมบิก (ผ่านโตฮา) QR836 14 คน คนไทยตกค้าง</p>	<p>สุวรรณภูมิ 12.40 น.</p>
 <p>กัมพูชา (พนมเปญ) PG9902 30 คน คนไทยตกค้าง</p>	<p>สุวรรณภูมิ</p>	 <p>ไต้หวัน JX741 250 คน คนไทยตกค้าง</p>	<p>สุวรรณภูมิ 17.00 น.</p>

รวมวันที่ 8 ม.ค.
485 คน



เที่ยวบินนำคนไทยที่ตกค้างกลับไทย

ข้อมูล ณ วันที่ 7 มกราคม 2564
กระทรวงการต่างประเทศ



6 เที่ยวบิน
เยอรมนี (แฟรงก์เฟิร์ต)
อิตาลี/โปแลนด์ (ผ่านโตฮา)
ซาอุดีอาระเบีย (ผ่านแอตติสอาบาบา)
เปรู/ปานามา (ผ่านอัมสเตอร์ดัม)
ศรีลังกา (ผ่านสิงคโปร์)
โมร็อกโก/ลิเบีย (ผ่านตูนิส)



3 เที่ยวบิน
มัลดีฟส์ (ผ่านสิงคโปร์)
ญี่ปุ่น (โอซากา)
ฝรั่งเศส (ปารีส)

3 เที่ยวบิน
เดนมาร์ก (โคเปนเฮเกน)
สหราชอาณาจักร (ลอนดอน)
โมร็อกโก (ผ่านอิสตันบูล)

5 เที่ยวบิน
กัมพูชา (พนมเปญ)
เกาหลีใต้ (โซล) x 2
กาตาร์ (โตฮา)
บราซิล (ผ่านโตฮา)

5 เที่ยวบิน
จีน (ปักกิ่ง)
ปานามา (ผ่านไทเป)
อินเดีย (เจนไน)
ไต้หวัน (ไทเป)
ญี่ปุ่น (โตเกียว)

6 เที่ยวบิน
เยอรมนี (แฟรงก์เฟิร์ต)
อินโดนีเซีย (จาการ์ตา)
ฟิลิปปินส์ (มะนิลา)
สหรัฐอเมริกา (ผ่านโตเกียว)
สหรัฐอเมริกา (ผ่านฮ่องกง)
ญี่ปุ่น (โตเกียว)

ยอดสะสมตั้งแต่เริ่มโครงการ**ผู้ใช้งาน****53,269,674 คน (เพิ่ม 198,037)**

ผ่านแพลตฟอร์มไทยชนะ = 52,058,677 คน (เพิ่ม 181,751)



ผ่านแอปฯ ไทยชนะ = 1,210,997 คน (เพิ่ม 16,286)

**กิจการ/ร้านค้า
ลงทะเบียน****342,287 แห่ง (เพิ่ม 4,241)**

DOWNLOAD

**ดาวน์โหลดใช้
แอปพลิเคชัน****1,312,375 ครั้ง (เพิ่ม 30,814)**

เช็คอินร้าน

ร้อยละการเช็คอิน

ผ่านแพลตฟอร์ม

91.6%



ผ่านแอปฯ

8.4%



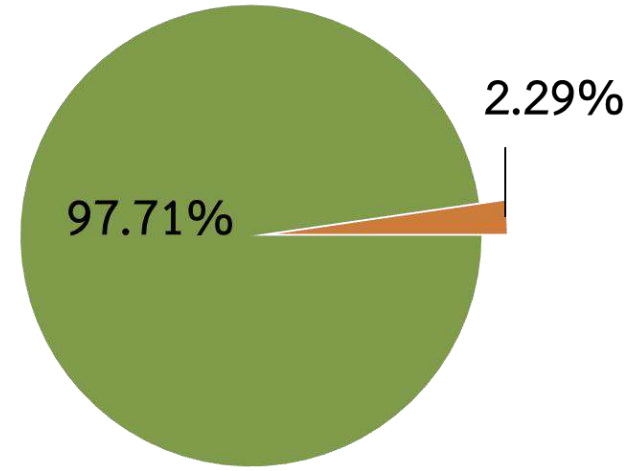
ศูนย์ปฏิบัติการแก้ไขสถานการณ์ฉุกเฉินด้านความมั่นคง

การตรวจกิจการ/กิจกรรมตามมาตรการผ่อนคลาย



ผลการตรวจ	6 ม.ค.64	1 ก.ค.63-6 ม.ค.64
จำนวน	18,970	2,982,322
ปฏิบัติไม่ครบ	435 (2.29%)	85,465 (2.87%)
ไม่มี "ไทยชนะ"	435 (2.29%)	-
ไม่ปฏิบัติ	0 (0%)	-

ผลการตรวจ "Platform ไทยชนะ" 6 ม.ค.64



■ มี Platform ไทยชนะ ■ ไม่มี Platform ไทยชนะ



ตรวจตามมาตรการหลัก

ชุดตรวจร่วม	ชุดตรวจทั่วไป	ชุดตรวจส่วนกลาง
90	1,826	148

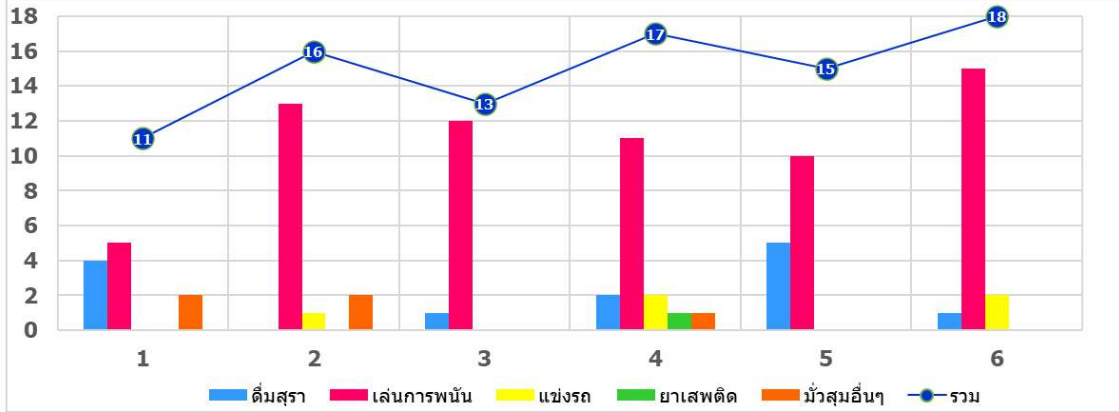


ตรวจอื่นๆ

ชุดตรวจตามมาตรการเสริม
กทม. สปก.จ. สปก.อ.สปก.ต. สปท.

ชุดตรวจเฉพาะ (ตามคู่มือ)
สธ. พณ. กก. วธ. ทส.

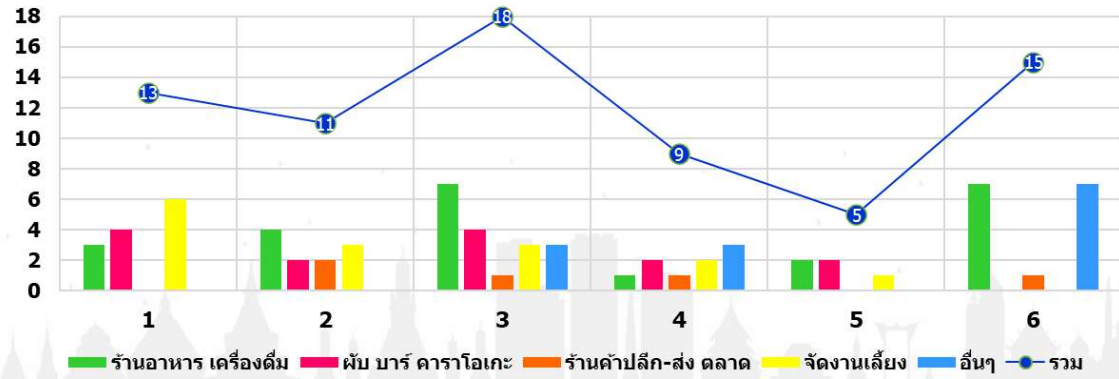
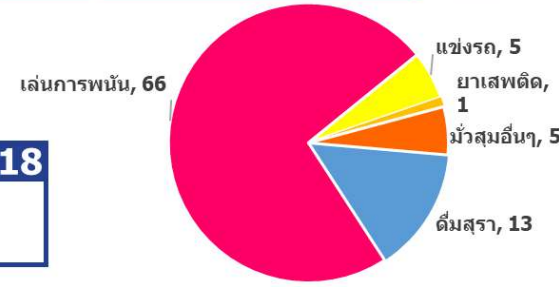
ข้อมูล ณ วันที่ 1-6 มกราคม 2564



เรื่องเรียนเรื่อง การมั่วสุม/มหรธรทำพิท พ.ร.ก.ฯ



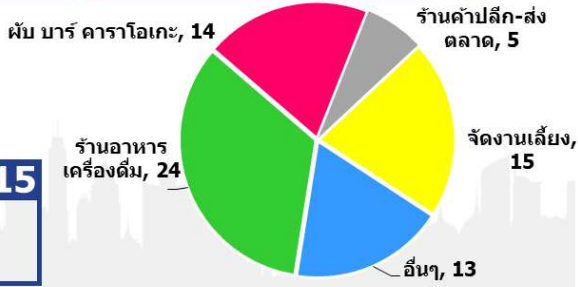
รวม+18
จำนวน
90



เรื่องเรียนเรื่อง การไม่ปฏิบัติตามมาตรการพ่นคลาย



รวม+15
จำนวน
71







สองแถวยุค COVID-19
ณ สมุทรสาคร

เรา มาไกลถึงนี้แล้วหรือ..!

นวัตกรรมเจ้าของรถสองแถวยุค new normal
ของจังหวัดสมุทรสาคร เยี่ยมมากตะปรบมือให้ตะ

